

PARIS-OPÉRA

THÉÂTRE  
LA PÉPINIÈRE



DE ET PAR

MARC ARNAUD

# C'EST COMME ÇA

DOSSIER  
DE  
PRÉSENTATION

Nicolas Bourvet

# C'EST COMME ÇA

de Marc Arnaud

Avec :  
Grégory Montel  
Florence Muller  
Edgar Givry  
Benjamin Guillard  
Éléonore Joncquez  
Manon Kneusé

Écriture et mise en scène : Marc Arnaud  
Assistanat à la mise en scène : Amandine Sroussi  
Lumières : François Leneveu  
Scénographie : Salma Bordes  
Musique : Pierre Antoine Durand  
Costumes : Camille Pénager  
Maquillage/Perruque : Catherine Saint-Sever

## PITCH

Un homme doit enterrer sa mère le jour où sa femme accouche.

## RÉSUMÉ

Gisèle, la mère de Mathias, vient de mourir et son enterrement est prévu pour jeudi. Sarah, la femme de Mathias est enceinte. Son accouchement est programmé jeudi. Mathias se retrouve donc face à un choix impossible. Pressé par son père et sa soeur de privilégier l'enterrement, Mathias participe à l'organisation de la cérémonie et à l'écriture d'un discours. Mais le ventre rond de Sarah le pousse aussi à ne plus être seulement un fils mais également un homme et un père. Et pour couronner le tout, Gisèle, coincée entre le monde des vivants et celui des morts lui parle et lui demande de l'aide. Le prêtre, l'employée de mairie, la jeune femme du funérarium, son père, sa sœur, le fantôme de sa mère et même un ange, tout le monde donne son avis sur ce qu'il devrait faire mais à la fin c'est Mathias qui doit faire un choix. C'est comme ça.



## NOTE D'INTENTION

Suite à l'aventure seul en scène de *La Métamorphose des Cigognes*, j'écris ma première pièce pour plusieurs personnages que je vais également mettre en scène afin de retrouver la joie du théâtre de troupe.

L'imminence de la naissance de sa fille et de l'enterrement de sa mère plongent Mathias dans un grand tourbillon métaphysique.

La pièce démarre dans la nuit de dimanche à lundi et s'achève le jeudi.

4 jours sous tension. 4 jours de sensations fortes pour les protagonistes désarçonnés par ces situations qui les dépassent. Confrontés à la naissance et à la mort, Mathias panique et le public jubile de cette situation impossible dans laquelle il se trouve. Qu'il est délicieux au théâtre de voir un acteur écopier un bateau qui prend l'eau avec une petite cuillère.

L'important pour moi dans cette nouvelle aventure, c'est de continuer à chercher en équipe ce qui fait théâtre et comédie. Gisèle, jeune décédée, n'arrive pas à mourir complètement et s'adresse à son fils qui l'entend et lui répond. La concomitance des deux évènements place tout ce petit monde sous pression. De cette pression aussi naîtra le rire.

Le titre de la pièce donne le ton. C'est *Comme Ça*, cette phrase banale qui arrive souvent à la fin d'un raisonnement brillant ou pas. Cette conclusion qui arrive quand les mots manquent. Les mêmes mots pour tout le monde. Chacun, chacune y mettant sa sensibilité, sa folie, sa tristesse et sa démesure. C'est comme ça est une tragi-comédie pour 6 acteurs et actrices. Je souhaite une pièce très rythmée dont on sort en ayant ri et pleuré tout à la fois.

Sur scène, six chaises et un cercueil qui sera aussi une table de famille. Le décor de Salma Bordes constitué d'un mur et de multiples rideaux, propose de nous immerger dans un funérarium. Il peut aussi se transformer en tous les espaces dont nous avons besoin, une chambre, le hall d'une mairie mais sans chercher une scénographie réaliste pour deux raisons.

La première, dramaturgique, nous permet de nous focaliser sur le jeu des acteurs, sur la comédie.

Et comme le spectateur comprend très vite qu'il est dans la tête de Mathias, les espaces se confondent et se mélangent comme dans un rêve.

La deuxième est écologique. Un décor moins lourd permet de voyager léger et de moins polluer.

Les lumières de François Leneveu seront simples et élégantes et aideront le spectateur à passer sans s'en rendre compte d'un espace à un autre.

Les costumes imaginés par Camille Pénager seront pour les acteurs et actrices jouant des vivants et des vivantes des costumes réalistes. Un soin particulier est accordé à la morte de la pièce, Gisèle, et également une vraie création pour le costume de l'Ange.

Un dernier mot pour les acteurs et les actrices de ce projet. Grégory Montel, Florence Muller,

Edgar Givry, Benjamin Guillard, Éléonore Joncquez et Manon Kneusé. Une troupe solide et joyeuse.

Ces actrices et acteurs là sont des techniciens hors pair qui soir après soir danseront sur le fil de cette tragi comédie. Leur talent est à l'égale de leur générosité et ils sont beaux à voir jouer ensemble.

Marc Arnaud





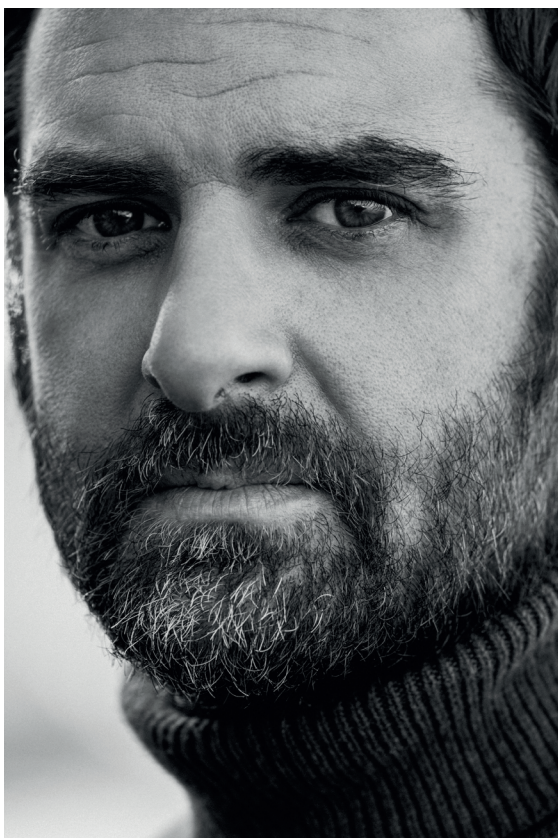
**Marc Arnaud**  
**Auteur et metteur en scène**

Marc Arnaud se forme au Conservatoire National Supérieur d'Art Dramatique et à la London Academy of Music and Dramatic Art.

Au théâtre il joue Molière, Shakespeare, Corneille, Racine et Tchekov sous la direction de Jean François Sivadier, Thibault Perrenoud, Brigitte Jaques ou Igor Mendisky.

En 2022, il remporte le Molière du meilleur spectacle seul en scène avec *La Métamorphose des Cigognes* dans une mise en scène de Benjamin Guillard. En 2025, il joue dans *Trahisons* d'Harold Pinter dans une mise en scène de Tatiana Vialle avec Swann Arlaud.

Au cinéma il tourne avec Michel Leclerc, Philippe de Chauveron et Julia Ducourneau.



**Grégory Montel**  
**Comédien dans le rôle de Mathias**

Très actif dans le doublage il est, entre autres, la voix de Justin Hartley dans *Tracker*, de Tom Sturridge dans *Sandman*, de Chris Carmack dans *Grey's Anatomy*, ainsi que celle du personnage de Duke Caboom dans *Toy Story 4*. Grégory découvre les planches à Digne les bains à l'âge de 13 ans et décide de devenir acteur à 25 ans après des études de droit. D'abord le théâtre, s'essayant à tous les genres de Novarina à Hugo avant de découvrir le cinéma et la télévision. Il est nommé aux révélations des Césars en 2013 pour son interprétation dans « L'air de rien », réalisé par Grégory Magne et Stéphane Viard, puis s'est fait connaître du grand public grâce à son rôle de Gabriel, agent artistique, dans la série « Dix pour cent ». Il a tourné dans une vingtaine de films sous la direction de Jérôme Bonnell, Fabien Gorgeard, Régis Wargnier, Andrea Bescond, Plus récemment avec Alex Lutz pour son adaptation de *Connemara* sélectionnée au festival de Cannes, ou avec John Woo pour son propre remake de *THE KILLER*. Plusieurs séries dont *TRANSATLANTIC* la série de Anna Winger (*Unorthodox*) ou *LE GRAND BAZAR*, de Baya Kasmi pour laquelle

il recevra le prix du meilleur acteur à *Série Mania*. Il vient de terminer la tournée théâtrale du monologue *ICI NOUGARO*, de Charif Ghattas, crée au Gymnase à Marseille puis au théâtre de l'Atelier à Paris.



## **Florence Muller** **Comédienne dans le rôle de Gisèle**

Diplômée du Conservatoire national supérieur d'art dramatique en 1991 où elle étudie sous la direction de Daniel Mesguich et Jean-Pierre Vincent, Florence Muller développe principalement un parcours d'actrice.

Au théâtre, elle travaille notamment auprès de Philippe Torreton, Philippe Faure, Georges Werler, Mario Gonzales, Philippe Adrien, Georges Werler ou encore Jean-Luc Revol. Elle s'essaie également au théâtre de rue et participe à la tournée internationale du spectacle Peplum de la compagnie Royal de Luxe.

En parallèle, elle mène une carrière cinématographique débutée avec Robert Altman, puis sous la direction de Blandine Lenoir, Luc Besson, Agnès Jaoui, Romain Goupil ou encore Pierre Aknine. Son parcours est marqué par sa collaboration avec Bruno Podalydès qui la dirige dans plusieurs films.

Enfin, Florence Muller mène aussi un travail d'écriture, ayant co-écrit le spectacle La Queue du Mickey (avec Éric Verdin) ou la pièce Boulevard du Boulevard.



## **Éléonore Joncquez** **Comédienne dans le rôle de Nathalie**

Comédienne et metteuse en scène, elle se forme au Conservatoire National Supérieur d'Art Dramatique. Elle y côtoie Dominique Valadié, Christophe Rauck, Cécile Garcia-Fogel, Wajdi Mouawad qui ne cesseront d'influencer et d'inspirer son travail d'actrice. A sa sortie, elle entame une longue collaboration artistique avec le metteur en scène et auteur Côme de Bellescize qui la dirige dans plusieurs de ses spectacles, comme Amédée créé en 2012 au Théâtre de la Tempête pour lequel elle obtient le Beaumarchais de la révélation théâtrale ou Eugénie créée en 2015 au Théâtre du Rond-Point dans lequel elle tient le rôle principal au côté de Jonathan Cohen et Estelle Meyer.

Parallèlement, elle joue à la Comédie Française dans le spectacle Yerma mis en scène par Vicente Pradal, interprète le rôle de la Princesse Nathalie dans Le Prince de Hombourg, monté par Giorgio Barberio Corsetti dans la Cour d'honneur du Palais des papes durant le festival d'Avignon. Elle travaille également avec Philippe Adrien, Jean-Christophe Blondel, David Géry et Guillaume Séverac-Schmitz qui lui proposent des grands rôles du répertoire.

Elle participe à plusieurs créations collectives de la compagnie Les Sans Cou, sous la direction d'Igor Mendjiski. Leur spectacle « Notre Crâne comme accessoire » est créé au théâtre des Bouffes du Nord en 2016.

Au cinéma et à la télévision, elle travaille avec Emilie Deleuze, Denis Guenoun, Gérard Jourd'hui, Eric Woreth, Dominique Baumard, Benjamin Euvrard ....

De 2012 à 2017, elle enregistre la série radiophonique France culture La Vie trépidante de Brigitte Tornado écrite par Camille Kohler. Elle incite celle-ci à écrire une pièce de théâtre inspirée de la série. Elle en signera sa première mise en scène, tout en continuant d'interpréter le rôle-titre. Le spectacle, créé au Théâtre Tristan Bernard, obtient le Molière 2020 de la comédie.

En 2022, fascinée par l'auteur sibérien Ivan Viripaev, elle monte OVNI au théâtre de La Tempête. Le spectacle est repris au 11 Avignon en 2023.



**Benjamin Guillard**  
**Comédien dans le rôle du Prêtre**

Formé au Conservatoire National Supérieur d'Art Dramatique, Benjamin Guillard est comédien et metteur en scène. Au théâtre, il joue notamment sous la direction de Philippe Adrien (Yvonne, princesse de Bourgogne), Alain Gaultier (L'Avare), Julia Vidit (Fantasio), Jean Bellorini (Paroles gelées), Emeline Bayart (La culotte).

En tant que metteur en scène, il signe notamment « La fin du monde est pour dimanche » de et avec François Morel, « Ancien malade des hôpitaux de Paris » de Daniel Pennac, "Vous n'aurez pas ma haine" d'après le livre d'Antoine Leiris, « Lettres à Anne », « La Métamorphose des cigognes » de et avec Marc Arnaud.

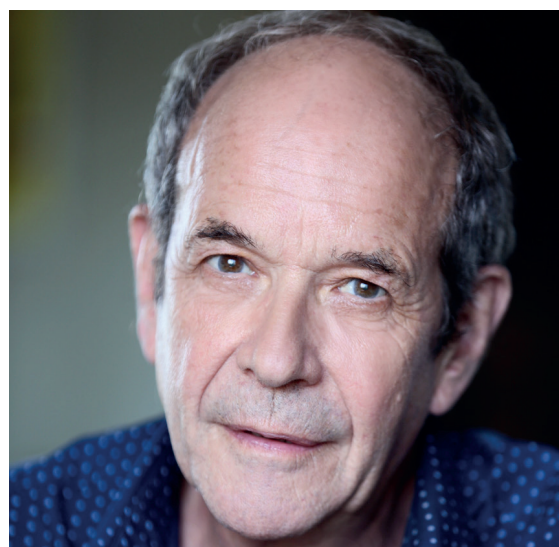
En parallèle, il réalise trois courts-métrages : Looking for Steven Spielberg Véhicule-École , L'avenir est à nous . Il écrit actuellement son premier long-métrage.



**Manon Kneusé**  
**Comédienne dans le rôle de Sarah**

Manon Kneusé intègre en 2008 le Conservatoire National Supérieur d'Art Dramatique. Depuis sa sortie en 2011, elle a travaillé sous la direction de Nathalie Fillion, Philippe Adrien, André Engel, Laurent Laffargue, Julie Duclos, Guillaume Vincent. Elle joue dans la création de Julie Duclos Kliniken de Lars Noren qui s'est joué au Theatre de l'Odeon. L'année dernière elle joue la dernière création de Nathalie Fillion Sur le coeur. Elle vient de jouer Fête des mères un spectacle de Guillaume Vincent et Adèle Royné. Au cinéma, elle tourne avec Philippe Garrel (2013), Situation amoureuse c'est compliqué de Manu Payet et Rodolphe Lauga (2013), dans Le petit Locataire réalisée par Nadège Loiseau (2015). En 2020 elle tourne pour une série Arte Fluide où elle tient l'un des rôles principaux réalisé par Sarah Santa Maria Mertens. En 2021, elle tourne dans une série réalisée et écrite par Blanche Gardin La meilleure version de moi même diffusée sur Canal +. Elle s'apprête à

tourner cet été une série Arte où elle tient le rôle principal. Produit par Une fille Productions et diffusé sur OCS, elle réalise Grande Vitesse (2020) son premier court métrage. Elle est aujourd'hui entrain d'écrire son premier long métrage Suzanne la pleureuse produit par Une fille Production.



**Edgar Givry**  
**Comédien dans le rôle de Jean-Marie**

Ayant joué à Paris, Londres, Genève et au Québec, Henry de Montherlant, Paul Claudel, Molière, Luigi Pirandello, Nicolas Gogol, Jean Anouilh, George Bernard Shaw, Ivan Tourgueniev, Eugène Labiche mis en scène par Jean Meyer, Nicole Anouilh, Jacques Mauclair, Robert Hossein et après avoir tourné près de 80 téléfilms et série pour la télévision française, anglaise et Netflix, Edgar Givry a parallèlement tourné au cinéma sous la direction de Francis Girod, Pierre Granier-Deferre, Régis Warnier, Claude Zidi, Charles Nemes, Philippe de Chauveron, Francis Veber.



## **Amandine Sroussi** **Assistante à la mise en scène**

Amandine Sroussi est aussi autrice et metteuse en scène. En 2013, Amandine Sroussi entre au conservatoire du 8e et du 12e arrondissement de Paris, crée sa compagnie et monte *Electre* de Sophocle. En 2016, elle joue et assiste à la mise en scène Pierre Notte pour *Noce* de Jean-Luc Lagarce. Elle joue *Rhapsodhy*, mise en scène et écriture collective autour d'un stage effectué avec un groupe de migrants à Calais. La même année, elle monte avec son acolyte Elsa Tournoux un festival de théâtre contemporain à Loches en Touraine et monte la Compagnie *Demain c'est loin*. Elle joue ensuite dans *Les Couteaux dans le dos*, de et mis en scène par Pierre Notte. Elle travaille également avec la compagnie *Les Filles de Simone* sur des projets d'actions culturelles et des capsules itinérantes. Passionnée par l'écriture contemporaine, editrice à *L'Avant-Scène théâtre* pendant trois ans, Amandine a fait une première résidence de création au Grand Parquet à Paris avec l'un

de ses textes et elle poursuit son travail d'autrice sur plusieurs projets en 2023. En 2024, elle écrit et met en scène un spectacle musical *Jeune fille cherche maison douce où pratiquer son piano* qui sera créé à Avignon. Elle met également scène *Scarlett* au Grand théâtre de Calais avec la Compagnie de la Porte au trèfle. La pièce *Tuer deux oiseaux d'un seul coup de pierre* est lauréate 2023 du comité de lecture *Tout Public des Écrivaines et Écrivains Associés du Théâtre* et de l'appel à texte *Osez les autrices*.



## **Salma Bordes** **Scénographe**

Salma Bordes est scénographe et professeure, formée à la fois au Théâtre National de Strasbourg en scénographie et à l'ENS Paris-Saclay en Design. Au cours de sa formation au TNS, elle rencontre Rémy Barché avec qui elle travaille jusqu'en 2021 (*Stoning Mary*, *Coeur Bleu*, *La Truite*, *Le Traitement*, *Les P'tites Michu*, *Loto*, *Fanny*). Elle collabore également dès la sortie de l'école avec Géraldine Martineau pour qui elle signe les décors de *La Mort de Tintagiles* au théâtre de la Tempête, *La petite Sirène* et *La Dame de la mer* à la Comédie Française, *La Princesse jaune* et *Djamileh* à l'Opéra de Tours et, plus récemment *Prima Facie* et *L'Extraordinaire destinée de Sarah Bernhardt* pour le théâtre privé. Attachée à l'émergence de jeunes auteurices et compagnies, elle travaille également avec Antonin Chalon (*After the End*, *Keshi*), Pauline Haudepin (*Les Terrains vagues*, *Chère chambre*, *Mon corps vif*), Guillaume Cayet (*La Comparution*, *Grès*), Tamara Al-Saadi (*Istiqlal*), Tatiana Spivakova

(*Ton Corps-Ma Terre*), *Dea Liane* (*Le Coeur au bord des lèvres*), *Sara M.* (*Amnesia*), et récemment avec Anthony Thibault pour la création d'un texte de Penda Diouf (*La Grande ourse*), Ali Esmili sur un texte de Mona El Yafi (*Fidélités*) et Aurélien Hammard-Padis sur un texte de Marius von Mayenburg (*Le Moche*). Elle touche également à la scène musicale en accompagnant la création de concerts de *Birds on a wire* (Rosemary Standley et Dom la Nena) ou d'Emily Loizeau. Ces collaborations font de son parcours de scénographe un parcours résolument tourné vers l'écriture contemporaine et qui s'attache le plus souvent à des pièces engagées en faveur de plus de diversité, de féminisme et d'égalité dans le théâtre. Enfin, son cursus à l'École Normale Supérieure l'a engagée en parallèle à se former à la recherche et à l'enseignement. Après un passage dans le milieu universitaire, elle mène aujourd'hui son activité de scénographe tout en enseignant les Arts Appliqués au Lycée Diderot à Marseille.



**François Leneveu**  
**Créateur lumière**

Il commence sa carrière de créateur lumière en 2012 avec la Compagnie Spiritus. A partir de là, il collabore avec de nombreux metteurs en scène Alexis Michalik, Jean-Christophe Dollé, Arthur Jugnot, Yann Reuzeau, Aïda Asgharzadeh, Salomé Lelouch, Robin Goupil...



**Pierre-Antoine Durand**  
**Compositeur**

Pierre-Antoine Durand est compositeur, et travaille pour la télévision, le cinéma et le théâtre. Il a - comme compositeur ou créateur sonore - signé une trentaine de spectacles, travaillant entre autre avec Salomé Lelouch, Alexis Michalik, Kên Higelin, Anne Bouvier ou Victoire Berger Perrin.»



**Camille Pénager**  
**Costumière**

Diplômée de l'université de Saint-Denis en section Art du spectacle, option théâtre, Camille Pénager achève sa formation au lycée Mont-Roland en DMA costumier-réalisateur.

Pour son diplôme, elle travaille au côté du costumier Axel Aust pour la création des costumes de Chants d'adieu de Laurent Gutmann.

Elle travaillera comme assistante aux costumes auprès du metteur en scène Pierre Guillois, de Gloria Paris, de Brigitte Jacques-Wajeman au théâtre comme à l'opéra, et de Richard Brunel, Jean-Yves Ruf, Sylvain Creuzevault, Frédérique Bélier-Garcia, David Hermann et Dominique Pitoiset.

Depuis 2007, elle conçoit elle-même ces costumes auprès des chorégraphes Amala Diannor, Arthur Perole, Eric Ober-

dorff et Michel Kélémenis ainsi qu'au théâtre avec Cécile Backes, Grégoire Cuvier, Noémie Rosenblatt, Arnaud Mougnaud, Guy-Pierre Couleau, Carine Piazzzi, Lolita Termegina, Céline Le Coustumer. En parallèle, elle a aussi travaillé comme réalisatrice pour les défilés de haute couture, dans des ateliers comme Balenciaga, Alexander Mc Queen, Chloé ou Hermès homme.